

DOSSIER DE PRESSE

EXPOSITION
À TROYES

5 MAI
30 DÉC. 2018



ARKÉAUBE

Des premiers paysans
au prince de Lavau

5300 - 450 avant notre ère

Hôtel-Dieu
rue de la Cité, Troyes
du mardi au dimanche
9h30 à 18h

www.arke.aube.fr

Un événement :

**Aube**
en Champagne
LE DÉPARTEMENT

**Inrap**

En partenariat avec :

République Française
Culture

CENTRE DE RECHERCHE
ET DE RESTAURATION
DES MUSÉES
DE FRANCE

Troyes

AGIR
en CHAMPAGNE-BOURGOGNE
FONDATION DU CRÉDIT AGRICOLE

FONDATION
DU CRÉDIT AGRICOLE
Pays de France

ARCHÉOLOGIA

Le Journal
des Arts

APRR

ANDRA

SOMMAIRE



I	L'ARCHÉOLOGIE AU CŒUR DE LA SAISON CULTURELLE 2018-2019 DE L'AUBE EN CHAMPAGNE	p 3
	• L'Aube en Champagne, terre d'archéologie	p 3
II	L'EXPOSITION-ÉVÉNEMENT À TROYES	p 6
	• Un voyage dans l'Aube d'avant notre ère, de la révolution néolithique à l'âge du Fer	p 6
	• Le parcours de l'exposition	p 7
	• Plus de 200 objets présentés, du silex des premiers agriculteurs à l'or des élites princières	p 8
	• L'exceptionnelle tombe princière de Lavau : les tout premiers vestiges restaurés, révélés au public	p 9
	• Carte d'identité de l'exposition : commissariat, comité scientifique, scénographie	p 11
	• Organismes et partenaires	p 12
	🗨 Le Conseil départemental de l'Aube, pilote de l'opération : le patrimoine, fer de lance de la politique culturelle et touristique	p 12
	🗨 L'Inrap, coproducteur de l'exposition	p 13
	🗨 Partenaires institutionnels et mécènes	p 14
	• Conditions de visite	p 20
III	AUTOUR DE L'EXPOSITION	p 21
	• Des publications	p 22
	🗨 Le catalogue de l'exposition	
	🗨 Un hors-série <i>Archéologia</i>	
	• Un riche programme de manifestations pour tous	p 23
	🗨 Conférences, colloques internationaux, expositions, animations tous publics...	



Contacts presse

p 24

Bien avant la retentissante découverte archéologique de Lavau, près de Troyes, en 2015, le Conseil départemental de l'Aube, s'appuyant sur une série de vestiges exceptionnels, avait décidé de faire de l'archéologie le thème de la saison culturelle 2018-2019, de l'Aube en Champagne.

L'AUBE EN CHAMPAGNE, TERRE D'ARCHÉOLOGIE

L'Aube, carrefour de civilisations et d'échanges, au moins depuis le Néolithique

Les découvertes archéologiques des XIX^e et XX^e siècles, largement enrichies, aujourd'hui, par 30 années d'archéologie préventive, ont révélé l'Aube comme un carrefour de civilisations et d'échanges au moins depuis le Néolithique, plus de 5 000 ans avant notre ère.

Situé à la croisée de routes migratoires et commerciales majeures ayant irrigué l'Europe continentale, l'espace auboïse a capté l'ensemble de ces mouvements – grâce, notamment, à la présence des grands couloirs naturels de la Seine et de l'Aube, qui ont joué un rôle déterminant.

Cette richesse archéologique est aujourd'hui lisible au travers de vestiges et sites exceptionnels, des céramiques typiques des premières populations d'agriculteurs, il y a 7 500 ans, à la tombe princière de Lavau, il y a 2 500 ans.

Venus tour à tour d'Orient, du cœur de l'Europe ou de la Méditerranée, les apports techniques, matériels et culturels témoignent de populations très dynamiques, insérées dans les réseaux d'échanges et de commerce. Ces populations ont connu de riches heures aux âges des métaux, tirant profit d'une exploitation avisée des ressources locales et de la position stratégique du territoire auboïse sur les routes commerciales.

L'Aube : de grands aménagements qui contribuent à la connaissance du passé

Principal aménageur du territoire, le Conseil départemental de l'Aube a largement contribué à faire progresser la connaissance du passé à travers les grandes opérations qu'il a conduites au cours des 25 dernières années : parc logistique de l'Aube, Technopole de l'Aube, rocade sud-est, Centre de congrès de l'Aube, Hôtel du Département, etc.

Les diagnostics et fouilles archéologiques réalisés en amont de ces opérations ont permis de mettre à jour des vestiges témoins de l'histoire qui s'est déroulée sur les terres de l'Aube – offrant un éclairage exceptionnel sur le mode de vie des sociétés, du Néolithique à l'âge du Fer.

Depuis 1990, près de 1 000 diagnostics archéologiques et pas moins de 200 fouilles ont été réalisés sur le territoire, en particulier dans les régions de Troyes, d'Arcis-sur-Aube et de Nogent-sur-Seine. Cela fait de l'Aube, le département le plus actif et dynamique en termes de fouilles en Champagne-Ardenne aux côtés de la Marne. La construction du Parc logistique de l'Aube, à Buchères, y a fortement contribué et, plus récemment, le gazoduc Arc de Dierrey qui traverse l'ensemble du département. La Drac Grand Est souligne la qualité des recherches archéologiques menées dans l'Aube : « (...) *des modèles d'occupation du territoire, d'une finesse jamais égalée, ont pu être établis et le département de l'Aube est aujourd'hui à la pointe de ces recherches, y compris à l'échelle européenne* » constate ainsi Jan Vanmoerkerke, ingénieur d'études au Service régional de l'archéologie - Direction régionale des affaires culturelles Grand Est (catalogue de l'exposition ArkéAube).



Pendentif en canine de suidé

Canine de sanglier et bronze

La Saulsotte (Aube)

Date du début de l'âge du Bronze final.

Alliage cuivreux, ivoire, date de la fin de l'âge du Bronze (1320-1150 av. n. è.)

Une canine de sanglier enchâssée dans une résille en fil de bronze, marqueur d'un statut social élevé.

© Robert Moleda



Jambière

Bronze

Fouille sur la commune de Barbuise-Courtavant (Aube)

Alliage cuivreux, date de la fin de l'âge du Bronze (1320 - 1150 av. notre ère), Barbuise (Aube). Une parure de jambe réservée à certaines femmes.

© Robert Moleda et Frédéric Masse

Activités et découvertes archéologiques de l'Inrap, dans l'Aube

Depuis sa création en 2002, l'Inrap a mené plus de 650 diagnostics et 150 fouilles dans le département de l'Aube. Cette importante activité de recherche archéologique, liée au dynamisme de l'aménagement du territoire, a permis de renouveler profondément la connaissance de l'histoire de l'Aube, des périodes les plus anciennes, sans écriture, aux grands conflits mondiaux du XX^e siècle.



Perles

Verre transparent de couleur bleu
Fouille sur la commune de Saint-Léger-près-Troyes (Aube)
© Robert Moleda

Sur le Parc logistique de l'Aube : 6 fouilles riches d'enseignements

Six fouilles ont été réalisées entre 2004 et 2017, en amont du Parc logistique de l'Aube : parc d'activités économiques de 250 hectares aménagé par le Département de l'Aube, sur le territoire des communes de **Buchères**, Moussey, Saint-Léger-près-Troyes. Les archéologues ont appréhendé l'évolution de ce terroir sur de très longues périodes chronologiques, de 5000 avant notre ère jusqu'au X^e siècle. Des habitats et sépultures datant du Néolithique (5200 à 2800 avant notre ère) constituent les premières traces d'occupation humaine révélées, dont une importante sépulture collective du Néolithique récent (environ 3500 avant notre ère), contenant plus de vingt individus. Des nécropoles importantes de l'âge du Fer ont aussi été fouillées. Ces tombes, dont une nécropole de guerriers gaulois, nous font entrer un peu plus dans l'intimité et la culture de ces communautés celtiques du bord de Seine. Un regroupement de l'activité humaine est attesté au second âge du fer (500 à 30 avant notre ère). De 30 avant notre ère à l'an 476, la population gallo-romaine s'installe. Au Moyen Âge, les habitants vont peu à peu donner naissance aux villages actuels et utilisent les terres seulement à des fins agropastorales. Un programme de recherche archéologique mené par l'Inrap étudie l'évolution du territoire de l'Aube dans les environs de Troyes et s'appuie en grande partie sur ces données.

Il permet de connaître sur la longue durée, la dynamique de peuplement et de cerner les changements et bouleversements des sociétés qui ont bâti ce territoire.



Torque en bronze

Date de La Tène (V^e s. av. n. è)
Fouille sur la commune de Buchères (Aube)
Provient d'une tombe de femme
Fait partie d'une parure funéraire
© Renaud Bernadet

Grâce au gazoduc Arc de Dierrey : un territoire peu connu exploré

La quarantaine de fouilles réalisées par l'Inrap sur le tracé du gazoduc Arc de Dierrey, porté par GRT Gaz, de 2013 à 2015, ont été l'occasion d'explorer une zone du département qui était peu connue archéologiquement.

Des points de peuplement et des zones fréquentées occasionnellement au Néolithique ont été retrouvés. Parmi ces vestiges, trois bâtiments du Néolithique moyen et plusieurs milliers de déchets de taille de silex.

Sept sites datent de l'époque protohistorique. Les périodes les plus récentes de l'âge du Bronze (1500 à 900 avant notre ère) sont notamment connues grâce à des sépultures : la nécropole de Marigny-le-Châtel regroupe plus de quarante individus et six monuments funéraires.

La création de la ville de Troyes vers l'an 0 entraîne le développement de l'activité sur son territoire. L'Inrap a fouillé huit fermes antiques.

Pour le Moyen Âge, dès la période mérovingienne, les archéologues ont retrouvé des habitats groupés accompagnés d'une nécropole, installé de part et d'autre de la Seine. Ces sites étaient occupés du VI^e au XI^e siècle. Une maison forte a également été implantée dans le Nogentais au XII^e siècle.

Les vestiges de deux moulins à eau des XVI^e -XVII^e siècles ont aussi été exhumés à Rumilly-les-Vaudes, témoins de l'importance économique des moulins, à l'ère préindustrielle, qui jalonnaient le cours de la Seine tous les 3 km, au XVIII^e siècle.



Bracelet fermé à 8 godrons

Alliage cuivreux
Date du milieu du premier âge du Fer
(620 -550 av. notre ère)
Crancey (Aube)
La mode féminine de cette époque fait la part belle aux larges bracelets et anneaux de chevilles à décor en relief.
© Robert Moleda



Gobelet décoré

Terre cuite
Blignicourt (Aube)
Néolithique final (2850-2480 av. n. è.)
Première représentante dans l'Aube du courant culturel « campaniforme », la jeune femme de Blignicourt a été inhumée, un vase spécifique à ses pieds. L'analyse de son contenu indique une préparation à base de viande.

© Robert Moleda

Autres sites remarquables

À **Lavau**, en périphérie de Troyes, en 2015, les archéologues de l'Inrap ont découvert une tombe princière celte implantée au cœur d'un ensemble funéraire monumental. Utilisée durant dix-sept siècles, cette nécropole se caractérise non seulement par sa longévité et sa monumentalité mais également par son bon état de conservation. Il s'agit d'une découverte majeure en Europe.

À **Pont-sur-Seine**, un site néolithique de 4 hectares, datant de 4700 à 2500 ans avant notre ère, a été mis au jour en 2009. Exceptionnel par la densité de son occupation, la monumentalité des bâtiments et le caractère inédit de certaines architectures, ce site est sans équivalent connu en France, voire en Europe.

Au lieu-dit « **Marnay** », une nécropole du Moyen Âge de 730 personnes, utilisée du V^e au XII^e siècle a été étudiée par les archéologues de l'Inrap. Témoin du passage de la nécropole mérovingienne au cimetière paroissial médiéval, elle renseigne sur la pérennité, le rôle des élites mérovingiennes et leur influence dans le développement du christianisme.

À **Bréviandes**, ce sont les vestiges d'une douzaine de grandes maisons construites il y a plus de 7000 ans par les premiers paysans de la période néolithique qui ont été découverts.

À **Troyes, place de la Libération**, les archéologues ont retrouvé des vestiges de la cité antique (*Augustobona*). Grâce à un milieu humide, des objets en bois intacts ont été mis au jour dont un lot de 26 tablettes en sapin ou épicéa portant des inscriptions des I^{er}- III^e siècles. 2 500 sépultures du Moyen Âge et un cimetière paroissial du XVII^e siècle ont également été fouillés sur ce site.

Impasse des Carmélites, une nécropole du début de l'époque romaine a été découverte. Dans un état de conservation exceptionnel, elle documente les gestes funéraires, entre pratiques gauloises et romaines. Ce site révèle les prémices de la ville antique de Troyes.

Rue Pierre-Labonde, la création du Centre de congrès de l'Aube, portée par le Conseil départemental de l'Aube, a révélé un habitat gallo-romain et les vestiges d'un habitat médiéval et de trois ateliers de tannerie qui permettent de retracer les techniques médiévales de production des cuirs et un pan méconnu de l'histoire de Troyes au Moyen Âge.

Les données acquises sont précieuses pour de nombreux programmes de recherche en cours, internes à l'Inrap ou en partenariat (universités, CNRS, etc.), qui concernent des thèmes, périodes et couvertures territoriales variés.



Chaudron

Alliage cuivreux
Date du milieu du premier âge du Fer
Estissac (Aube).
Réceptacle des restes incinérés du défunt, il a été produit dans des ateliers du nord de la mer Adriatique (Istrie).

© Carole Bell

II L'EXPOSITION-ÉVÉNEMENT À TROYES

« ARKÉAUBE. DES PREMIERS PAYSANS AU PRINCE DE LAVAU (-5300/-450) »



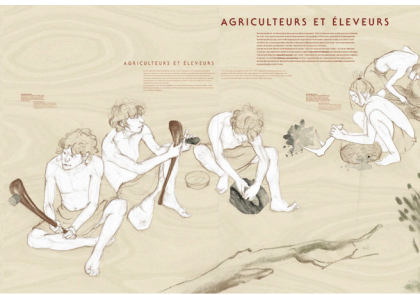
UN VOYAGE DANS L'AUBE D'AVANT NOTRE ÈRE, DE LA RÉVOLUTION NÉOLITHIQUE À L'ÂGE DU FER



L'exposition raconte l'histoire des hommes qui ont peuplé l'Aube et les relations qu'ils ont entretenues avec les populations voisines, proches et lointaines, avant les premières sédentarisation il y a 7 000 ans jusqu'au phénomène princier il y a 2 500 ans.

L'exposition montre le territoire de l'Aube comme carrefour de civilisations et d'échanges, au croisement de deux axes migratoires et commerciaux :

- l'axe est-ouest, depuis les grands plateaux turcs jusqu'aux côtes Atlantique ;
- l'axe sud-nord, entre pays baltiques et Méditerranée.



Elle met l'accent sur ses caractéristiques naturelles déterminantes : sa localisation privilégiée et les grandes voies de circulation naturelles que sont la Seine et l'Aube. Autant d'éléments qui ont joué un rôle crucial dans le développement du territoire, favorisant un commerce florissant et un enrichissement culturel. L'exposition montre ainsi comment des techniques nouvelles ont pu se développer, à partir de l'exploitation des ressources locales mais aussi de richesses venues d'ailleurs.

L'accent est mis, également, sur la façon dont l'homme apprivoise son environnement et organise la société. Des agriculteurs aux artisans, des marchands aux guerriers, en passant par les princes et dynasties ; l'activité humaine est représentée au fil du temps par des mises en scène d'objets archéologiques authentiques ou reconstitués (outils, bijoux, mobilier, etc.) :

- culture et élevage des animaux : processus de sédentarisation
- développement des techniques, exploitation des ressources naturelles transformées en biens de consommation
- échanges et commerces produisant des richesses, des différences sociales et des diversités culturelles.

Une exposition vivante, qui fait parler les objets

Conçue sur la base des dernières connaissances scientifiques, l'exposition ArkéAube souhaite rendre accessible à tous les connaissances acquises par l'archéologie. Sa scénographie, pédagogique et interactive, facilite la compréhension de l'histoire. Le parcours de visite évolue dans des ambiances différentes à travers les âges et au fil de l'implantation progressive des hommes sur le territoire. Ambiance lumineuse, teintes, matières et relief topographique évoluent à chaque période, traduisant le passage d'une nature vierge accueillante à une présence humaine dominante.



Extraits de la scénographie

Exposition ArkéAube

Scénographie : Marion Golmard - Groupement

II L'EXPOSITION-ÉVÉNEMENT À TROYES

« ARKÉAUBE. DES PREMIERS PAYSANS AU PRINCE DE LAVAU (-5300/-450) »



LE PARCOURS DE L'EXPOSITION

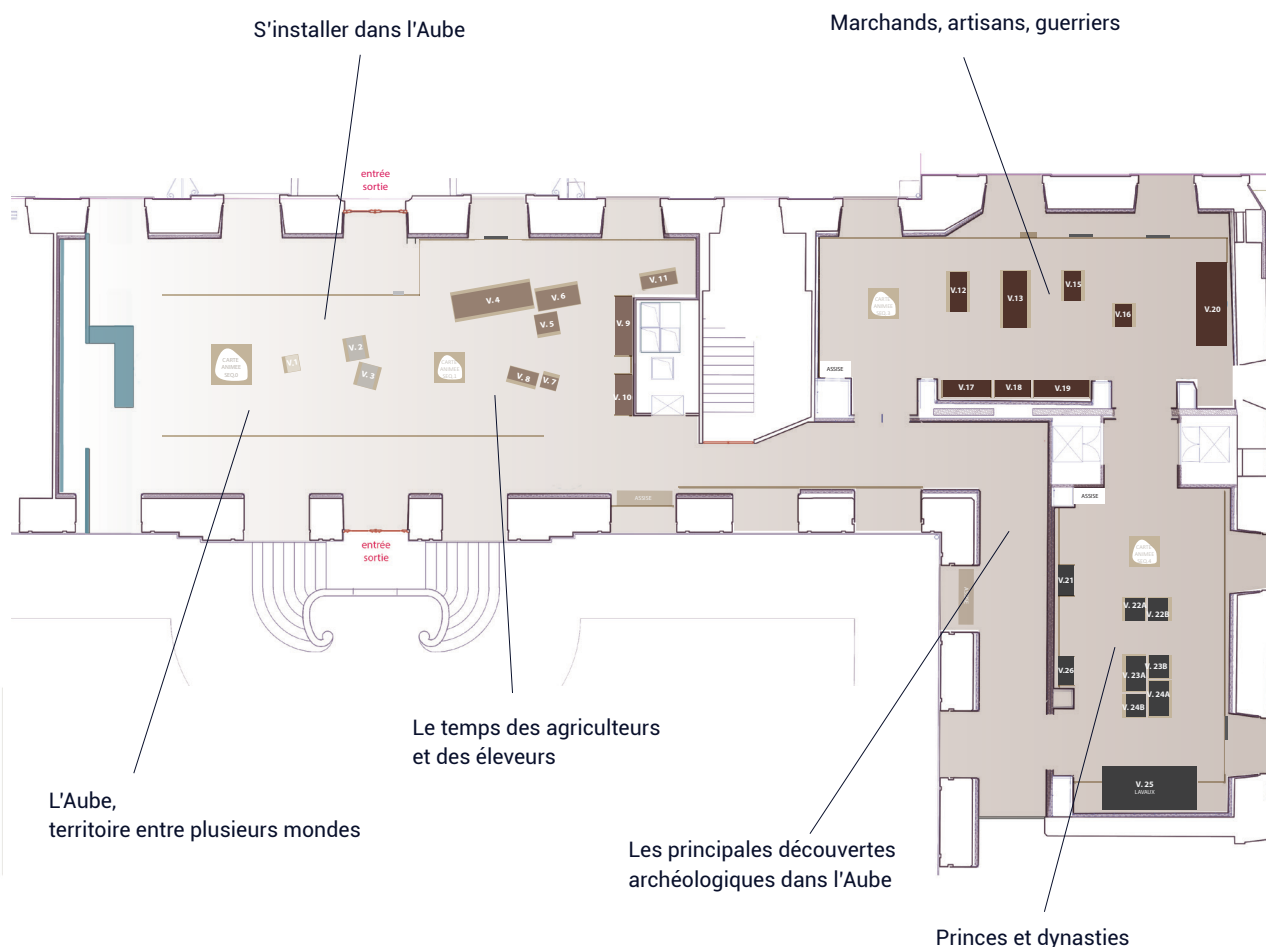
L'exposition s'organise en 6 sections.

- **L'Aube, territoire entre plusieurs mondes** : l'arrivée des hommes au Paléolithique (préambule)
- **S'installer dans l'Aube** : la révolution de la sédentarisation, au Néolithique
- **Le temps des agriculteurs et des éleveurs** : exploitation des ressources et perfectionnement de l'industrie technique du silex
- **Marchands, artisans, guerriers** : développement économique, mondialisation et apparition d'élites grâce à la nouvelle économie du bronze
- **Princes et dynasties** : accessibilité au fer et élite princière. Le prince de Lavau
- **Les principales découvertes archéologiques dans l'Aube** et leurs enseignements



En savoir +

Contenus détaillés disponibles sur demande et sur www.arke.aube.fr.



II L'EXPOSITION-ÉVÉNEMENT À TROYES

« ARKÉAUBE. DES PREMIERS PAYSANS AU PRINCE DE LAVAU (-5300/-450) »



Fibules

en bronze
Date de la Tène (V^e siècle avant notre ère).
Fouille sur la commune de Buchères, 2013.
Provient d'une tombe de femme. Fait partie
d'une parure funéraire. Dépôt à la DRAC de
Châlons-en-Champagne.
© Renaud Bernadet.

PLUS DE 200 OBJETS PRÉSENTÉS, DU SILEX DES PREMIERS AGRICULTEURS À L'OR DES ÉLITES PRINCIÈRES

L'exposition réunit, sur 350 m², plus de 200 objets remarquables révélés lors des fouilles sur le territoire de l'Aube, et issus de collections publiques*.

Ces objets proviennent principalement de l'Aube (une quarantaine de communes) et de communes limitrophes (4 en Seine-et-Marne, 1 en Haute-Marne).



En savoir +

Origine des objets par commune :
liste détaillée sur demande et sur www.arke.aube.fr.

Certains vestiges sont exceptionnels tels la céramique de Bréviandes, les parures funéraires de la Saulsotte, de Dosnon et de Marigny-le-Châtel, les outils et bijoux du Nogentais, les enceintes uniques de Pont-sur-Seine, les tombes guerrières et les armures de Buchères... et, bien sûr, les tout premiers vestiges restaurés du prince de Lavau. (voir p 9).

La diversité des objets présentés (outils, bijoux, mobilier) témoigne de l'évolution des usages et contribue à la connaissance sur le développement des sociétés et leurs pratiques.

Le visiteur découvre ainsi, au fil du parcours : jambières, haches, couteaux, épées, plaques en or, colliers et autres torques, bracelets, épingles, agrafes, vaisselle, couverts, urne-cabane, etc.

Les matériaux très divers qui les constituent contribuent à parfaire la connaissance des méthodes de production et à les situer dans le temps.

- | | | | |
|----------------|-------------------------------|---------|----------|
| ○ silex | ○ argile | ○ os | ○ tissu |
| ○ coquillage | ○ terre cuite | ○ perle | ○ bronze |
| ○ pierre, grès | ○ céramique | ○ ambre | ○ fer |
| ○ roche noire | ○ bois de suidé
(sanglier) | ○ cuir | ○ or |



Plaques

Or
Fouille sur la commune de Barbuise-
Courtavant (Aube)
Date de l'étape initiale du Bronze final.
Percée de 46 trous d'un diamètre de 1 à 2
mm. Traces d'oxyde de cuivre laissent à
penser qu'elle était peut-être en contact
avec du bronze. A été retrouvée à proximité
d'une agrafe de ceinture.

© Robert Moleda

*Les institutions prêteuses

Direction régionale des affaires culturelles Grand-Est (DRAC)
Direction régionale des affaires culturelles Île-de-France (DRAC)
Musée d'Archéologie Nationale (Saint-Germain-en-Laye)
Musée du Louvre
Musée de l'Armée
Ville de Troyes (musée des Beaux-Arts et d'Archéologie)
Commune de Lavau (Aube)
Commune de Bazoches-les-Bray (Seine-et-Marne)
Ville de Nogent-sur-Seine (Aube)

II L'EXPOSITION-ÉVÉNEMENT À TROYES

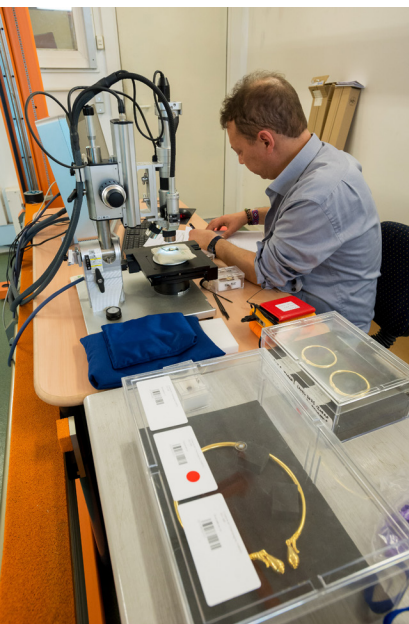
« ARKÉAUBE. DES PREMIERS PAYSANS AU PRINCE DE LAVAU (-5300/-450) »



Tombe princière de Lavau

Vue générale d'un dépôt funéraire daté du V^e s. avant notre ère, découvert à Lavau (Aube) 2015. Allongé au centre de la tombe, paré de ses bijoux, le personnage repose sur un char et est accompagné de riches vaisselles en bronze, en argent et en céramique.

© Denis Gliksman, Inrap



C2RMF

Le mobilier funéraire du prince de Lavau exploré au C2RMF.

© Denis Gliksman, Inrap

L'EXCEPTIONNELLE TOMBE PRINCIFIÈRE DE LAVAU : LES TOUT PREMIERS VESTIGES RESTAURÉS, RÉVÉLÉS AU PUBLIC

À Lavau (près de Troyes), l'Inrap a mis au jour, en 2015, une exceptionnelle tombe princière du milieu du V^e siècle avant notre ère. Dans la vaste chambre protégée par un tumulus de 40 mètres de diamètre, se trouvaient un personnage richement paré et son char, ainsi qu'un fastueux service à boisson d'origine gréco-italique, tel qu'en utilisaient les élites aristocratiques méditerranéennes. La pièce maîtresse en est un chaudron en bronze étrusque d'environ un mètre de diamètre.

Allongé au centre de la tombe sur le char à deux roues, le prince était paré de nombreux bijoux, notamment un torque et deux bracelets en or massif, un brassard en lignite, des perles d'ambre finement travaillées.

Cette sépulture peut être considérée comme l'une des manifestations paroxysmiques du phénomène princier. Sa découverte enrichit la recherche sur les principautés celtiques d'Europe occidentale émergeant à la fin du premier âge du Fer. À cette période le trafic commercial se développe entre les cités étrusques et grecques en pleine croissance économique, comme Marseille, et le nord du continent, profitant aux communautés implantées près des axes fluviaux.

La tombe à char de Lavau a bénéficié des dernières méthodologies et techniques de fouille développées par l'Inrap. Des moyens analytiques importants ont été mis en œuvre dans le cadre d'un partenariat avec le C2RMF, au service de la connaissance des matériaux et des techniques de la tombe princière de Lavau.

Les vestiges restaurés au C2RMF (Centre de recherche et de restauration des musées de France)

Tout au long de l'exposition, les vestiges du « trésor » de Lavau seront renouvelés au fur et à mesure des analyses et restaurations du C2RMF.

La direction générale des patrimoines (ministère de la Culture) a sollicité le C2RMF (Centre de recherche et de restauration des musées de France) pour engager ses moyens d'analyse et ses compétences scientifiques au service de l'étude de ce mobilier d'exception. Ces recherches portent sur la composition des matériaux mais aussi sur la structure et le mode d'assemblage des objets, du macroscopique au microscopique. Les moyens d'analyse et d'investigation du laboratoire sont de quatre ordres : techniques d'analyses élémentaires et structurales, d'imagerie, d'analyse organique et de radiographie-tomographie.

Le C2RMF est également chargé de mettre les moyens de conservation et de restauration, disponibles dans ses ateliers, à disposition des restaurateurs qui interviennent sur le mobilier de Lavau.

Grâce au C2RMF, la recherche scientifique à portée de tous

Si le public a parfois la possibilité de visiter des chantiers de fouilles, l'exposition ArkéAube aura la grande particularité de **faire connaître l'étape « post-fouilles »** qui consiste à étudier les objets archéologiques de manière plus approfondie.

L'exhumation récente de la nécropole de Lavau et les travaux d'analyses du C2RMF font progresser très largement la connaissance des sociétés qui ont peuplé le territoire de l'Aube.

Le C2RMF pourra ainsi diffuser en avant-première les toutes dernières analyses et hypothèses émises à partir des objets de Lavau, **rendant l'exposition unique et évolutive.**

II L'EXPOSITION-ÉVÉNEMENT À TROYES

« ARKÉAUBE. DES PREMIERS PAYSANS AU PRINCE DE LAVAU (-5300/-450) »



Lavau : les tout premiers vestiges restaurés visibles dès 2018

Dès 2018, les visiteurs pourront découvrir 8 objets restaurés provenant de la nécropole de Lavau : une cuillère perforée, un olpé, une poignée de couteau, une agrafe, un cimier, la parure en or du prince (un torque et 2 bracelets).



Torque en or

Lavau, ZAC du Moutot (Aube)
Date de la Tène A (475/430 av. notre ère)
© C2RMF



Bracelet en or

Lavau, ZAC du Moutot (Aube)
Date de la Tène A (475/430 av. notre ère)
© C2RMF



Cuillère perforée en argent

Lavau, ZAC du Moutot (Aube)
Date de la Tène A (475/430 av. notre ère)
© Renaud Bernadet - C2RMF



Olpé

Lavau, ZAC du Moutot (Aube)
Date de la Tène A (475/430 av. notre ère)
© Renaud Bernadet - C2RMF

II L'EXPOSITION-ÉVÉNEMENT À TROYES

« ARKÉAUBE. DES PREMIERS PAYSANS AU PRINCE DE LAVAU (-5300/-450) »



CARTE D'IDENTITÉ DE L'EXPOSITION

Commissariat scientifique

- **Vincent Riquier**, responsable scientifique d'équipe, Inrap

Commissariat d'exposition

- **Nicolas Dohrmann**, conservateur en chef du patrimoine, directeur des Archives et du Patrimoine (service du Département de l'Aube)
- **Claudie Odille**, responsable du pôle valorisation culturelle à la direction des Archives et du Patrimoine (service du Département de l'Aube)

Commissaires associées :

- **Alessia Bonannini**, chargée de mission valorisation culturelle, Inrap
- **Estelle Bénistant**, chargée du développement culturel et de la communication, Inrap

Comité scientifique

Le comité scientifique est garant du choix des objets exposés et de l'exactitude des contenus diffusés dans l'exposition et dans le catalogue.

- **Anne Augereau**, chargée de mission sur le Néolithique, Inrap Centre Île-de-France
- **Patrice Brun**, professeur de protohistoire européenne à l'Université de Paris 1 Panthéon-Sorbonne
- **Philippe Chambon**, directeur de recherche CNRS
- **Bastien Dubuis**, responsable scientifique d'équipe, Inrap Grand Est, UMR 6298 Artheis
- **Dominique Garcia**, président de l'Inrap, Professeur des Universités
- **Michaël Ilett**, maître de conférences à l'Université de Paris 1 Panthéon-Sorbonne, UMR 8215 Trajectoires
- **Thierry Lejars**, directeur de recherche au CNRS, UMR 8546 AOrOc (CNRS, ENS, EPHE – PSL)
- **Claude Mordant**, professeur émérite de protohistoire européenne, Université de Bourgogne-Franche-Comté, UMR 6298 Artheis Dijon
- **Emilie Millet**, archéologue spécialiste de l'âge du Fer, Inrap Grand Est
- **Rebecca Peake**, archéologue spécialiste de l'âge du Bronze, Inrap Centre-Île-de-France, UMR 6298
- **Stéphane Sindonino**, directeur adjoint scientifique et technique (Aube, Haute-Marne et Marne), Inrap Grand Est
- **Stéphane Verger**, directeur d'études à l'École pratique des Hautes études, directeur de recherche au CNRS, UMR 8546 AOrOc (CNRS, ENS, EPHE – PSL)

Experts associés :

- **Éric Blanchegorge**, conservateur en chef du patrimoine, directeur des Musées de la ville de Troyes
- **Yves Desfosses**, conservateur général du patrimoine, Direction régionale des affaires culturelles Grand Est (DRAC)
- **Cédric Roms**, archéologue, Inrap
- **Jan Vanmoerkerke**, ingénieur d'études, Direction régionale des affaires culturelles Grand Est (DRAC) - Service régional de l'archéologie

Scénographie

- **Marion Golmard**

Diplômée de l'ENSATT (École nationale supérieure des Arts et techniques du théâtre), section Décors – scénographie, Marion Golmard est scénographe indépendante depuis 2004. Elle a signé la scénographie de nombreuses expositions : « Antiquité du design » au Musée du pays Châtillonnais – Trésor de Vix, Châtillon-sur-Seine, 2017 ; « L'ours dans l'art préhistorique », Musée des Antiquités Nationales, Saint-Germain-en-Laye, 2016-17 ; « Afrique et donateurs », Museum d'histoire naturelle et d'ethnographie, Colmar, 2016 ; « Mythologies », Musée des Beaux-Arts, Besançon, 2015...

II L'EXPOSITION-ÉVÉNEMENT À TROYES

« ARKÉAUBE. DES PREMIERS PAYSANS AU PRINCE DE LAVAU (-5300/-450) »



ORGANISATEURS ET PARTENAIRES

Organisateurs

Le Conseil départemental de l'Aube, pilote de l'opération : « le patrimoine, fer de lance de la politique culturelle et touristique du Département »



Le patrimoine est le fer de lance de la politique culturelle et touristique du Département de l'Aube en Champagne. *ArkéAube 2018-2019* s'inscrit ainsi dans une **dynamique culturelle et touristique au long cours**, engagée depuis bientôt 10 ans. Depuis 2009, le Conseil départemental de l'Aube instaure des **thématiques culturelles annuelles** qui, à travers un vaste programme de manifestations, permettent de **révéler des pans méconnus de patrimoine et de l'histoire du département**. Ont ainsi été particulièrement mis en lumière, ces dernières années :

- **2009 : la sculpture champenoise du «Beau XVI^e»** siècle à travers, notamment, une exposition d'intérêt national qui a attiré plus de 70 000 visiteurs ;
- **2012 : les Templiers**, dont l'Aube constitue le berceau. Hugues de Payns, fondateur de l'Ordre, y est né. Et c'est le concile de Troyes de 1129 qui a doté l'Ordre de sa règle. L'exposition «Une histoire, notre trésor» a accueilli plus de 58 000 visiteurs ;
- **2013 : le vitrail**. Capitale européenne du vitrail, l'Aube s'est dotée d'une route du vitrail ainsi que d'une Cité du vitrail dont il lance l'extension à l'été 2018 ;
- **2014 : Napoléon et l'Aube**. Formé à Brienne-le-Château, Napoléon est y revenu pour la campagne de France. L'exposition «La C(h)ampagne de Napoléon, l'histoire commence dans l'Aube» a accueilli plus de 25 000 visiteurs ; un musée dédié vient d'ouvrir en janvier 2018 ;
- **2015 : 900 ans de l'abbaye cistercienne de Clairvaux**. Une exposition-événement ainsi qu'une série de manifestations scientifiques et culturelles à Troyes et Clairvaux ;
- **2017 : Du côté des Renoir**. L'ouverture au public de la maison de famille des Renoir à Essoyes (+de 20 000 visiteurs) s'est accompagnée d'un programme de manifestations (exposition Renoir au Musée d'Art moderne de Troyes, etc.).

À chaque fois, le principe est le même :

- s'appuyer sur un **discours scientifique et historique crédible** (comités d'experts locaux et nationaux)
- traduire ce patrimoine immatériel en **actions** concrètes au service de l'animation et de la promotion de l'Aube (expositions-événements, conférences, colloques, etc.) ;
- **mobiliser les acteurs** (collectivités, associations, professionnels du tourisme, enseignants, etc.) et fédérer les initiatives locales afin d'insuffler une **dynamique durable** sur le territoire ;
- orchestrer la **promotion** de l'ensemble de l'opération.



Exposition Le Beau XVI^e

71 000 visiteurs en 2009
© Département de l'Aube



Cité du Vitrail à Troyes

Créée en 2013, la Cité du Vitrail est appelée à se développer sur 3000 m² à l'horizon 2020.
© Département de l'Aube

Objectifs

- enrichir les connaissances historiques et scientifiques sur le territoire
- renforcer le sentiment d'appartenance et l'identité du territoire (en favorisant l'accès à la culture pour tous)
- faire du patrimoine un levier du développement culturel, touristique et économique.

II L'EXPOSITION-ÉVÉNEMENT À TROYES

« ARKÉAUBE. DES PREMIERS PAYSANS AU PRINCE DE LAVAU (-5300/-450) »



Institut national
de recherches
archéologiques
préventives

Inrap

Organisateurs

L'Inrap, coproducteur de l'exposition

Créé par la loi de 2001 sur l'archéologie préventive, l'Institut national de recherches archéologiques préventives (Inrap) est un établissement public placé sous la tutelle des ministères de la Culture et de la Recherche. Ses 2 200 agents, répartis dans 8 directions régionales et interrégionales, 42 centres de recherche et un siège à Paris, en font le plus grand opérateur de recherche archéologique européen.

L'Inrap assure la détection et l'étude du patrimoine archéologique en amont des travaux d'aménagement du territoire. Il est compétent sur l'ensemble du territoire, pour toutes les périodes, de la Préhistoire à nos jours. Il intervient dans tout type de contexte : urbain, rural, subaquatique et sous-marin, tracés autoroutiers et ferrés, réseaux électriques ou gaziers.

Il réalise chaque année quelque 1 800 diagnostics archéologiques et plus de 200 fouilles pour le compte des aménageurs privés et publics, en France métropolitaine et outre-mer.

À l'issue des chantiers, l'Inrap assure l'analyse et l'interprétation des données de fouille et leur diffusion auprès de la communauté scientifique. Premier producteur de données et de publications archéologiques en France et en Europe, l'Institut contribue de façon déterminante au développement de la connaissance archéologique et historique ainsi qu'aux grandes problématiques contemporaines : migrations, climat, environnement, santé, connaissance des territoires, économie, etc.

Ses missions s'étendent également à la diffusion de la connaissance archéologique auprès du public le plus large. À ce titre, il organise de nombreuses opérations de valorisation, le plus souvent en collaboration avec les aménageurs : visites de chantiers, expositions, publications, production audiovisuelle, colloques. Chaque année en juin, sur l'ensemble du territoire national, il organise les Journées nationales de l'archéologie sous l'égide du ministère de la Culture en partenariat avec des établissements publics culturels et scientifiques et des collectivités territoriales.



Fouille, Inrap

Deux sépultures masculines avec épée,
IV^e s. avant notre ère, Buchères (Aube),
2013.

© Denis Glikzman, Inrap



En savoir +

L'Inrap dans l'Aube :
détail des actions et des principales découvertes p 4.

II L'EXPOSITION-ÉVÉNEMENT À TROYES

« ARKÉAUBE. DES PREMIERS PAYSANS AU PRINCE DE LAVAU (-5300/-450) »



Partenaires institutionnels et mécènes

Le Département de l'Aube et l'Inrap se sont entourés de partenaires de premier plan :

- **le Centre de recherche et de restauration des musées de France (C2RMF)** qui conserve, analyse et restaure le dépôt funéraire du prince de Lavau,
- **le ministère de la Culture** qui, à travers sa Direction régionale des affaires culturelles Grand-Est (DRAC) - Service régional de l'archéologie, permet le prêt des objets archéologiques,
- **la ville de Troyes** qui a accepté de prêter de très nombreux objets et contribue à renforcer l'offre « archéologique » à travers, notamment, une exposition d'intérêt national sur les Sénons.

D'importants mécènes soutiennent également l'événement :

- **la Fondation Agir et la Fondation Crédit Agricole - Pays de France,**
- **la société autoroutière APRR**
- **l'Andra**

ArkéAube bénéficie aussi de 2 partenariats média :

- **Archéologia**
- **Le Journal des Arts.**

II L'EXPOSITION-ÉVÉNEMENT À TROYES

« ARKÉAUBE. DES PREMIERS PAYSANS AU PRINCE DE LAVAU (-5300/-450) »



Les partenaires institutionnels

CENTRE DE
RECHERCHE
ET DE
RESTAURATION
DES MUSÉES
DE FRANCE

Le C2RMF (Centre de recherche et de restauration des musées de France)

Le Centre de recherche et de restauration des musées de France (C2RMF) est un service à compétence nationale du ministère de la Culture, une structure unique pour la préservation et l'étude du patrimoine culturel public français. Il résulte du rapprochement entre le Laboratoire de recherche des musées de France et le Service de restauration des musées de France en 1999.

Le Centre est constitué de quatre départements : recherche, restauration, conservation préventive et documentation, archives et nouvelles technologies de l'information. Il possède une double mission, la recherche scientifique, notamment la connaissance des matériaux constitutifs des œuvres, et la mise en œuvre de stratégies en conservation et restauration du patrimoine des musées à l'échelle nationale.

L'une et l'autre sont complémentaires.

Le C2RMF constitue et diffuse une documentation sur les matériaux, les techniques et la restauration des collections. Il participe, enfin, au contrôle scientifique et technique de l'État en matière de conservation-restauration des collections.

Les services du C2RMF s'adressent aux 1218 musées labellisés « musées de France » du territoire, mais également à d'autres domaines patrimoniaux, en particulier l'archéologie, à l'échelle nationale mais aussi internationale, notamment par le biais de projets européens. Son rayonnement s'appuie sur sa politique de diffusion et de publication, la revue *Technè*, l'organisation de nombreux colloques et journées d'études et l'implication de ses équipes dans l'enseignement et la coopération internationale.

Le Centre est installé sur trois sites. Le laboratoire (6500 m²), situé sous le jardin des Tuileries, est doté de nombreux appareils dédiés à l'examen, l'analyse et la datation du patrimoine, dont AGLAE, unique accélérateur de particules au monde dédié exclusivement à l'étude du patrimoine. Les ateliers de restauration sont, quant à eux, répartis entre la Petite écurie du roi à Versailles (4500 m²) et le pavillon de Flore au Palais du Louvre (2600 m²).

La richesse et l'originalité du Centre reposent sur la diversité et l'interdisciplinarité. Ainsi, se côtoient, au quotidien près de 140 agents du ministère de la Culture : scientifiques, historiens de l'art, archéologues, mais aussi photographes, radiologues, restaurateurs, techniciens, documentalistes et administratifs, auxquelles s'ajoutent des doctorants et post-doctorants.

L'expertise de ses équipes, la qualité de ses équipements, l'exigence de recherche et d'innovation au sein de chaque département ainsi que sa compétence nationale ont contribué à faire du C2RMF à la fois un partenaire quotidien des musées de France et un acteur reconnu du domaine patrimonial mondial.

II L'EXPOSITION-ÉVÉNEMENT À TROYES

« ARKÉAUBE. DES PREMIERS PAYSANS AU PRINCE DE LAVAU (-5300/-450) »



Les partenaires institutionnels



Le ministère de la Culture Direction régionale des affaires culturelles Grand Est (DRAC)

Le patrimoine archéologique : une ressource fragile, publique et non renouvelable.

Des centaines de sites archéologiques sont menacés, chaque année, par les opérations d'aménagement du territoire, c'est pourquoi l'État a organisé sa protection, dans une volonté de concilier développement économique et recherche archéologique.

Au niveau régional, c'est la Direction régionale des affaires culturelles (DRAC), service déconcentré du ministère de la Culture, placé sous l'autorité du Préfet de région, qui veille, via le **Service régional de l'archéologie** (Pôle Patrimoines) à la **protection**, à la **conservation** et à la **valorisation** du **patrimoine archéologique**.

Le service mène cinq grandes missions :

Sauvegarder

- **prescrire des diagnostics** (détection) ou des **fouilles archéologiques** (sauvegarde par l'étude), lorsque des opérations d'aménagement sont susceptibles de détruire des vestiges ;
- **surveiller et contrôler** la mise en œuvre des opérations archéologiques par les opérateurs agréés.

Etudier

- **coordonner** l'activité de la **recherche** dans la région ;
- instruire les autorisations de fouilles programmées, les programmes collectifs de recherche, les prospections au sol et à vue ;
- délivrer les autorisations ponctuelles de sondage.

Inventorier

- établir la **carte archéologique régionale** : un inventaire informatisé, qui rassemble et ordonne les données archéologiques disponibles (67 800 sites enregistrés pour le Grand Est).

Conserver

- **assurer la conservation** de la documentation et du **mobilier découverts lors des opérations archéologiques** ;
- deux dépôts archéologiques « nouvelle génération », les **Centres de conservation et d'études**, créés dans le Grand Est : celui d'Alsace - Sélestat - (2016) et de Lorraine - Metz.Scy-Chazelles - (juin 2018).

Diffuser et promouvoir la recherche

- assurer la diffusion de la recherche : publications, congrès, séminaires, manifestations... ;
- accompagner la médiatisation auprès du grand public, notamment par le prêt d'objets mobiliers pour les expositions mises en œuvre par les musées.

30 ans de recherche archéologique encadrée par l'État dans l'Aube

200 à 300 hectares aménagés chaque année dans l'Aube sont susceptibles de receler des vestiges. Trois décennies d'opérations archéologiques préventives dans le département ont profondément renouvelé les connaissances :

- **par le large spectre de vestiges mis au jour** : du site minier néolithique de Mesnil-Saint-Loup, à la tombe princière de Lavau ;
- **par la diversité des sites concernées** : des zones urbaines, de Troyes et de son agglomération, aux carrières des grandes plaines alluviales de la Seine et de l'Aube, avec les premiers agriculteurs du Néolithique et les populations des âges du Bronze et du Fer ;
- **par la superficie des surfaces étudiées** : 600 hectares entre Nogent-sur-Seine et Romilly-sur-Seine et une **centaine d'occupations humaines révélées**, dont les constructions monumentales du 4^e millénaire, uniques en Europe ou la série de ponts qui traversaient la Seine, dès la fin de l'âge du Fer.

II L'EXPOSITION-ÉVÉNEMENT À TROYES

« ARKÉAUBE. DES PREMIERS PAYSANS AU PRINCE DE LAVAU (-5300/-450) »



Les partenaires institutionnels



La Ville de Troyes aux côtés du Département de l'Aube pour cette année archéologique.

Nés pendant la Révolution, les musées de Troyes, ouverts en 1833 dans l'ancienne abbaye Saint-Loup, ont très tôt accueilli les nombreuses découvertes archéologiques exhumées du territoire de l'Aube et présentent aujourd'hui de très riches collections évoquant le long passé de notre territoire, des origines de l'Homme à nos jours, sans négliger l'archéologie du bassin méditerranéen : Egypte et Grèce.

Plusieurs des pièces les plus insignes de ces collections sont prêtées à l'exposition *ArkéAube* : haches néolithiques du dépôt d'Auxon comme cistes de la tombe celtique d'Estissac. Au-delà de cet apport, la Ville de Troyes et le Département de l'Aube ont signé une convention de partenariat culturel dans le cadre de cette année archéologique dans l'Aube.

En effet, le musée des Beaux-arts et d'Archéologie présente, en collaboration avec les musées de Sens, l'exposition *Les Sénons. Archéologie et histoire d'un peuple gaulois*. Cet événement présente simultanément dans les deux musées, près de 500 objets comme autant de témoignages de la vie de ce peuple celte qui entra dans l'histoire en -390 avant notre ère en pillant Rome. Chronologiquement, cette manifestation s'inscrit dans la continuité de l'exposition *ArkéAube*. Reconnue d'intérêt national par le ministère de la Culture, et labellisée "Année européenne du patrimoine culturel", l'exposition de Sens et Troyes reçoit à ce titre un soutien financier de l'État.

En écho à ces deux expositions organisées par la Ville de Troyes et le Département de l'Aube, un programme d'actions culturelles est proposé à tous les publics. Ainsi, les Journées nationales de l'Archéologie (15-17 juin 2018) sont l'occasion pour les visiteurs de découvrir un village archéologique, tant au musée qu'à l'Hôtel-Dieu-Le-Comte, offrant reconstitution, démonstrations d'artisanats, visites... et d'autres animations dont le fil de conducteur sera ce voyage dans le temps, aux origines des premiers peuples installés dans l'Aube. De plus, les Villes de Troyes et Sens organisent le colloque international *Sénons de Gaule, Sénons d'Italie. Les Alpes comme trait d'union*, du 16 au 19 octobre 2018.

Le musée des Beaux-Arts et d'Archéologie de Troyes rénové : futur écrin du mobilier de la tombe de Lavau, à l'horizon 2022

Dans le cadre du projet de rénovation de son Pôle muséal, la Ville de Troyes prépare l'intégration du Trésor de Lavau, découverte exceptionnelle de l'archéologie française, dans le nouveau parcours archéologique de son musée des Beaux-Arts et d'Archéologie. En accord avec la commune de Lavau et l'État, l'ensemble du mobilier de la tombe princière pourra être admiré au sein du musée rénové à l'horizon 2022.

II L'EXPOSITION-ÉVÉNEMENT À TROYES

« ARKÉAUBE. DES PREMIERS PAYSANS AU PRINCE DE LAVAU (-5300/-450) »



Les mécènes

Fondation Agir en Champagne-Bourgogne et Fondation du Crédit Agricole - Pays de France



Banque mutualiste engagée sur son territoire, le Crédit Agricole de Champagne-Bourgogne a créé sa fondation d'entreprise Agir en Champagne-Bourgogne en 2013. La fondation favorise des projets d'intérêt collectif, durables, au profit du développement des départements de l'Aube, de la Côte-d'Or, de la Haute-Marne et de l'Yonne.

Le champ d'action de la fondation est très large puisqu'il couvre les domaines éducatif, socio-culturel, socio-économique, concourant à la mise en valeur du patrimoine artistique et culturel, de l'environnement naturel et des connaissances scientifiques.

C'est naturellement qu'elle a fait le choix de s'engager en faveur de l'événement ArkéAube 2018-2019, après avoir déjà soutenu le Conseil général de l'Aube pour les manifestations Beau XVI^e – chefs-d'œuvre de la sculpture en Champagne en 2009 et Templiers - Une histoire, notre trésor en 2012, et les 900 ans de l'abbaye de Clairvaux en 2015.



FONDATION
DU CRÉDIT AGRICOLE
Pays de France

Ce projet est également soutenu par la Fondation du Crédit Agricole - Pays de France qui s'engage, avec les Caisses régionales, auprès de tous ceux qui préservent les monuments, sites naturels, lieux de mémoire ou métiers pour contribuer à la vitalité du tissu économique et social.

Société autoroutière APRR



Le groupe APRR est concessionnaire de 2 323 kilomètres d'autoroutes en France. 3 500 collaborateurs accompagnent au quotidien les déplacements et la sécurité des clients.

APRR, c'est un réseau majeur en Europe qui bénéficie d'une position stratégique entre la France, l'Allemagne, l'Italie et la Suisse et connaît des flux très diversifiés : domicile-travail, commerciaux, touristiques...

Le département de l'Aube en particulier est desservi par l'autoroute A5 qui relie la région parisienne au plateau de Langres.

Dans le cadre de contrats de plan avec l'État et du Plan de relance autoroutier signé en 2015, APRR aura investi plus d'1,2 milliard pour l'extension et la modernisation du réseau autoroutier français, reconnu comme l'un des meilleurs d'Europe.

II L'EXPOSITION-ÉVÉNEMENT À TROYES

« ARKÉAUBE. DES PREMIERS PAYSANS AU PRINCE DE LAVAU (-5300/-450) »



Agence nationale pour la gestion des déchets radioactifs (Andra)



L'Andra, établissement public à caractère industriel et commercial, est placé sous la tutelle des ministères en charge de l'énergie, de la recherche et de l'environnement. L'Agence met son expertise et son savoir-faire au service de l'Etat afin de trouver, mettre en œuvre et garantir des solutions de gestion sûres pour l'ensemble des déchets radioactifs français et ainsi protéger les générations présentes et futures du risque qu'ils présentent.

Pour mener à bien cette mission, l'Andra exploite plusieurs sites en France dont deux centres industriels situés dans le département de l'Aube :

- le Centre de stockage de l'Aube sur les communes de Soulaïnes-Dhuys, Ville-aux-Bois et Epothémont ;
- le Centre industriel de regroupement, d'entreposage et de stockage sur les communes de Morvilliers et La Chaise.

L'Andra souhaite participer, de façon responsable et durable, au développement des territoires qui accueillent ses installations et dans lesquels vivent ses salariés. Pour cela, elle apporte, au travers de parrainages, un soutien actif à de nombreuses initiatives qui contribuent au dynamisme de la vie locale culturelle, sociale... Dans un souci constant de clarté et de transparence, l'Andra a donc défini une charte des parrainages qui précise les domaines pouvant faire l'objet de subventions.

Partenaire historique des événements culturels organisés par le Conseil départemental de l'Aube, l'Andra a fait le choix de soutenir l'exposition « *ArkéAube. Des premiers paysans au prince de Lavau* ». Cet événement de grand intérêt sur le plan culturel et scientifique s'intègre parfaitement à l'un des axes de la charte des parrainages de l'Andra, à savoir la transmission de la mémoire et la sauvegarde du patrimoine.

II L'EXPOSITION-ÉVÉNEMENT À TROYES

« ARKÉAUBE. DES PREMIERS PAYSANS AU PRINCE DE LAVAU (-5300/-450) »



CONDITIONS DE VISITE

Exposition

ArkéAube. Des premiers paysans au prince de Lavau (-5300/-450)

Du 5 mai au 30 décembre 2018

Avril - 29 septembre 2019 (date précise d'ouverture à confirmer)

Hôtel-Dieu-le-Comte

Rue de la Cité – Troyes (Aube)

Ouverte du mardi au dimanche de 9h30 à 18h

Fermeture exceptionnelle : 1^{er} novembre et 25 décembre 2018

Contact accueil de l'exposition, réservation visites et ateliers

Tél. : 06 88 85 50 57

Email : arke@aube.fr

Site Internet : www.arke.aube.fr

Tarifs

Afin de **favoriser l'égal accès à la culture**, le Département de l'Aube rend l'exposition **accessible au plus grand nombre** (tarifs, partenariats, gratuité scolaires et chaque premier dimanche du mois...).

Plein tarif : 4€

Ticket ouvrant droit à un ½ tarif à l'exposition partenaire « Les Sénons » (Troyes) ainsi qu'au musée de Châtillon/Seine (Vix) qui accueille notamment l'exposition « Torques et compagnie » en 2018. (voir p 22).

Demi-tarif : 2 €

Sur présentation du ticket d'entrée à l'expo « Sénons » (Troyes) ou au musée de Châtillon/Seine (Vix) qui accueille notamment l'exposition « Torques et compagnie » en 2018.

Gratuit pour tous...

- chaque premier dimanche du mois
- lors des grandes manifestations culturelles :
 - 19 mai (Nuit des musées),
 - 15-17 juin (Journées nationales de l'archéologie),
 - 18-19 août (week-end autour des techniques : archéologie, vitrail),
 - 15-16 septembre (Journées européennes du Patrimoine),
 - 7-15 octobre (Fête de la science).
- hors saison, en novembre et décembre 2018.

Gratuit sur présentation d'un justificatif

Moins de 18 ans, étudiant (jusqu'à 26 ans), demandeur d'emploi, invalide, journaliste, détenteur de la carte Icom et personnel Inrap.

Scolaires/centres de loisirs

- Gratuit pour les établissements scolaires et centres de loisirs de l'Aube.
- Extérieurs à l'Aube : 60 €

Établissements médico-sociaux

Gratuit pour les Ehpad, IME, établissements et centres de soins spécialisés.



II L'EXPOSITION-ÉVÉNEMENT À TROYES

« ARKÉAUBE. DES PREMIERS PAYSANS AU PRINCE DE LAVAU (-5300/-450) »



CONDITIONS DE VISITE (Suite)

Groupes (hors scolaire)

Groupes (hors scolaires)	Sans visite guidée	Avec visite guidée
Groupe de 11 à 20 pers.	40€ par groupe	60€ par groupe
Groupe de 21 à 30 pers.	60€ par groupe	80€ par groupe
Groupe supérieur à 30 pers.	2€ par personne	3€ par personne

Accessibilité

Handicap moteur

L'espace d'exposition est accessible aux personnes à mobilité réduite. Tous les espaces sont accessibles aux utilisateurs de fauteuils roulants et un ascenseur permet d'accéder aux différents niveaux. Des fauteuils roulants sont mis à disposition.

Visites guidées et ateliers

Individuels

Visite guidée de l'exposition

Gratuit. Tous les jours. 15h. Durée 1h15. RDV à l'accueil.

Ateliers artistiques animés par des archéologues (fouilles, fabrication de fibules)

Durée : 1h. Dates à préciser. RDV à l'accueil.

Adulte : 10€

Tarif réduit : 6€

Enfant : gratuit

Groupes

Sur réservation

Scolaires / centres de loisirs

Sur réservation



TROYES 10, Aube en Champagne

90 min au sud-est de Paris (A5/A26)

1h30 de Reims - 2h30 de Nancy - 3h30 de Lyon

III AUTOUR DE L'EXPOSITION

DES PUBLICATIONS

Le catalogue de l'exposition

Le catalogue de l'exposition ArkéAube rassemble les contributions de spécialistes français et étrangers. Il retrace l'état des découvertes archéologiques des trente dernières années, en plaçant le territoire de l'Aube au cœur des échanges européens. Sont abordées les organisations sociale et politique au Néolithique, à l'âge du Bronze et au 1^{er} âge du Fer, la structuration du territoire et la révolution agricole. La découverte majeure de la nécropole du prince de Lavau témoigne de l'importance du pouvoir des élites.

Synthèse des dernières découvertes archéologiques dans l'Aube, l'ouvrage est organisé autour de 4 parties :

- Introduction générale
- Le Néolithique
- L'âge du Bronze
- Le premier âge du Fer

Archéologie dans l'Aube. Des premiers paysans au prince de Lavau (5300 à 450 avant notre ère).

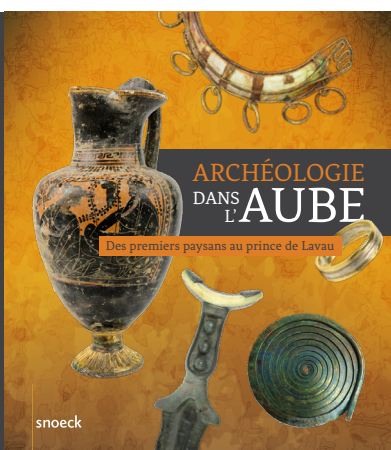
Sous la direction de Vincent Riquier, Inrap.
Coédité par Snoeck et par le Département de l'Aube.

464 pages, 524 illustrations.

30 euros.

En vente à la boutique de l'exposition et en librairie.

Sortie le 2 mai 2018.



Catalogue

Archéologie dans l'Aube.

Des premiers paysans au prince de Lavau

(5300 à 450 avant notre ère)

© Département de l'Aube



En savoir +

Plan, auteurs et détail des contributions sur demande et sur www.arke.aube.fr

Un hors-série d'Archéologia, aux éditions Faton

9,50 euros.

En vente à la boutique de l'exposition et en librairie.

Sortie prévue été 2018.

Ces deux publications s'appuient sur les toutes dernières découvertes et recherches. Elles viennent compléter **une riche collection d'ouvrages sur l'archéologie régionale Aube et Champagne-Ardenne.**



En savoir +

Bibliographie sur demande ou sur www.arke.aube.fr

III AUTOUR DE L'EXPOSITION

UN RICHE PROGRAMME DE MANIFESTATIONS POUR TOUS : public averti, familles, scolaires...

Au-delà des événements réalisés à l'initiative du Conseil départemental de l'Aube (exposition ArkéAube, colloque international, conférences), de nombreuses initiatives fleurissent sur l'ensemble du territoire auboïse. Communes, associations, acteurs touristiques et culturels... c'est tout un territoire qui se mobilise pour donner vie à sa mémoire.

Scientifiques, passionnés d'archéologie, grand public (familles, scolaires, public empêché, etc)... chacun pourra profiter d'un riche programme de manifestations, tout au long des années 2018 et 2019 :

- colloques, conférences,
- expositions,
- animations : ateliers pédagogiques, démonstrations, reconstitutions historiques, journées nationales de l'archéologie, etc.



UN PARTENARIAT AUBE, TROYES ET CHÂTILLON (VIX) POUR ÉLARGIR L'OFFRE ET FAVORISER L'ACCÈS À LA CULTURE ARCHÉOLOGIQUE

Département de l'Aube, Ville de Troyes et Pays châtilonnais (Côte-d'Or) ont établi un partenariat afin de rendre accessible à tous leur offre d'expositions et de musées archéologiques. **Un ticket d'entrée payant pour l'un ouvre droit au ½ tarif pour les autres.**

Les 2 expositions partenaires d'ArkéAube

- « Les Sénons, archéologie et histoire d'un peuple gaulois »
Exposition d'intérêt national, à Troyes (Aube) et Sens (Yonne)
Proposée par le Musée des Beaux-Arts et d'Archéologie de Troyes et par les Musées de Sens.
Les plus belles pièces des collections de ces 2 musées permettent d'accéder aux dernières connaissances sur le peuple des Sénons : ses faits d'armes, ses croyances, son quotidien, sa vie économique.
Musée des Beaux-Arts et d'Archéologie, Troyes
Du 19 mai au 29 octobre 2018, tous les jours sauf le mardi
www.musees-troyes.com

Les Sénons. Archéologie et histoire d'un peuple gaulois

Exposition reconnue d'intérêt national
Troyes et Sens, du 19 mai au 29 oct. 2018
© Ville de Troyes



- « Torques et compagnie », à Châtillon-sur-Seine (Côte-d'Or)
Proposée par le Musée du Pays Châtillonnais – Trésor de Vix.
Cent ans d'archéologie des Gaulois dans les collections du musée d'Épernay, avec des objets qui révèlent une créativité foisonnante, tantôt originale, tantôt à la croisée des influences. Une exposition produite par Bibracte en partenariat avec le musée du Vin de Champagne et d'Archéologie régionale de la Ville d'Épernay, et avec la collaboration du Laténium (Suisse).
À savoir : le musée du pays du Châtillonnais abrite également la tombe princière de la Dame de Vix datée du premier âge du Fer (vers 500 avant J.-C), vase de Vix en bronze d'une hauteur d'1,64m, œnochoé, parures (torque d'or, bracelets...).

Musée du Pays Châtillonnais. Châtillon-sur-Seine (Côte-d'Or)
Du 9 mars au 16 septembre 2018
www.musee-vix.fr



En savoir +

Retrouvez tout le programme sur www.arke.aube.fr



ACCUEILS ET VOYAGES DE PRESSE

Agence Hémisphère Sud

Yacine Diallo / Chloé Galland

Tél. : 01 42 65 27 16

Email : paris@agencehemispheresud.com

ORGANISATEURS

Conseil départemental de l'Aube

Direction de la communication

Ninon Foutrier

Chargée de communication

Tél. : 03 25 42 50 13 ou 03 25 42 50 28 / 27

ninon.foutrier@aube.fr

Direction des Archives et du patrimoine

Claudie Odille

Responsable du pôle valorisation culturelle

Commissariat général de l'exposition

Tél. : 03 25 42 52 63

claudie.odille@aube.fr

Inrap (Institut national de recherches archéologiques préventives)

Mahaut Tyrrell

Chargée de communication médias

Tél. : 01 40 08 80 24

mahaut.tyrrell@inrap.fr

Estelle Bénistant

Chargée du développement culturel et de la communication Grand Est

Tél. : 03 87 16 41 54

estelle.benistant@inrap.fr



L'estampille
ArkéAube 2018-2019

Iconographie

L'ensemble des photographies et illustrations (dont l'estampille) figurant dans le dossier de presse sont disponibles, libres de droits.



En savoir +

Espace presse en ligne sur www.roke.aube.fr

Sélection de photos libres de droit, accompagnées de leur légende, de leur crédit et de la notice des objets exposés. Communiqués, dossiers, etc.